

Udfordringer for lokalsamfund og foreningslivet i Varde Kommune

Indledning og formål

I RealDania og Mandag Morgens store fremtidsscenario for Danmark - "Der bli'r et yndigt land – 2050" - beskrives fremtiden som "byernes æra", og man forestiller sig et Danmarkskort, som vil være domineret af to store vækstmetropoler: Københavnsområdet og Det Østjyske Bybånd.

Uden for Københavnsområdet og Det Østjyske Bybånd forudser man, at "mens de større byer (på +100.000 indbyggere) vokser og trives, drænes mange små samfund i udkantsområderne for ressourcer og aktiviteter. Andelen af ældre i yderområderne stiger markant, og flere landsbyer er slettet af landkortet i 2050. De danske byer og bymiljøer vil fremover altså gennemgå en grundlæggende forandring karakteriseret ved tiltagende urbanisering og centrering omkring få, store vækstmotorer. Det klassiske bycentrum er afløst af flere store bycentre, og bygrænserne udviskes.

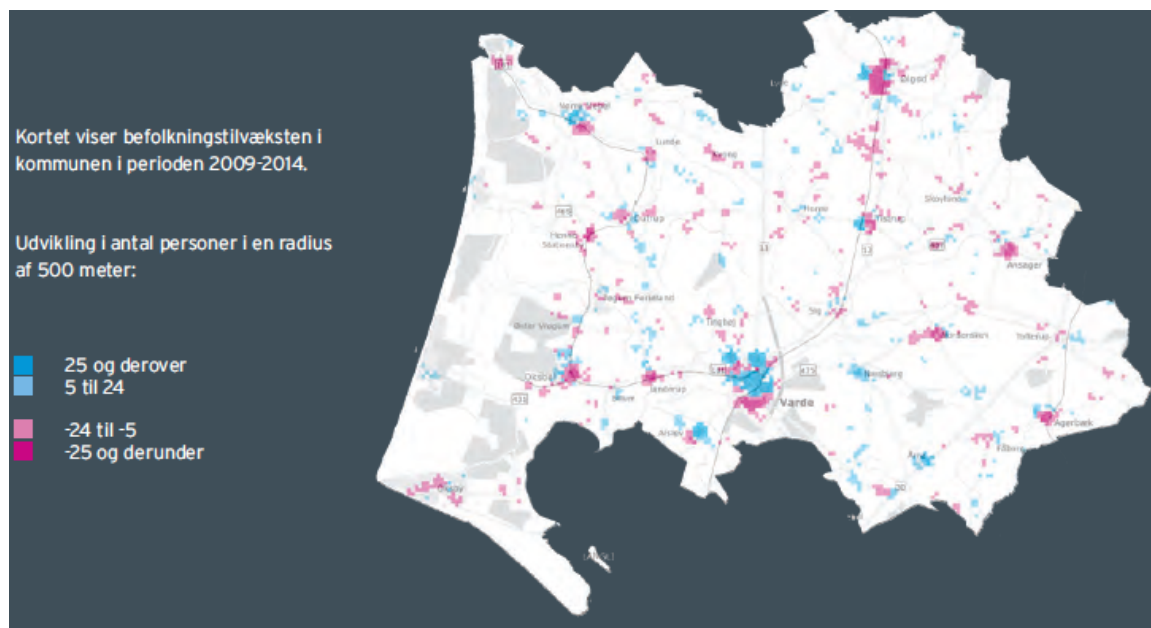
Stigende urbanisering er en global megatrend, men den udfolder sig i særlig høj grad i Danmark i disse og de kommende år. Befolkningen i byer med mindst 20.000 indbyggere er steget med 7,6 pct. siden 2009, mens befolkningen i landdistrikterne er faldet med 5,2 pct. I de tætbefolkede storbyområder er tilvæksten så stor, at Danmark er et af de lande i EU, som forholdsmæssigt har oplevet den største bevægelse fra land til by (KL og Eurostat). Ifølge landdistriktsforsker Jørgen Møller skubbes folk væk fra udkantsområderne pga. mangel på jobs, uddannelsesmuligheder og kultur- og fritidstilbud.

Formålet med dette notat er at give et bud på lokalsamfundenes tilstand i Varde Kommune. Eftersom kultur- og fritidstilbud spiller en rolle for affolkningen af landdistrikterne, vil notatet også sætte fokus på foreningernes tilstand i Varde Kommune.

Lokalsamfundenes og foreningernes tilstand i Varde Kommune

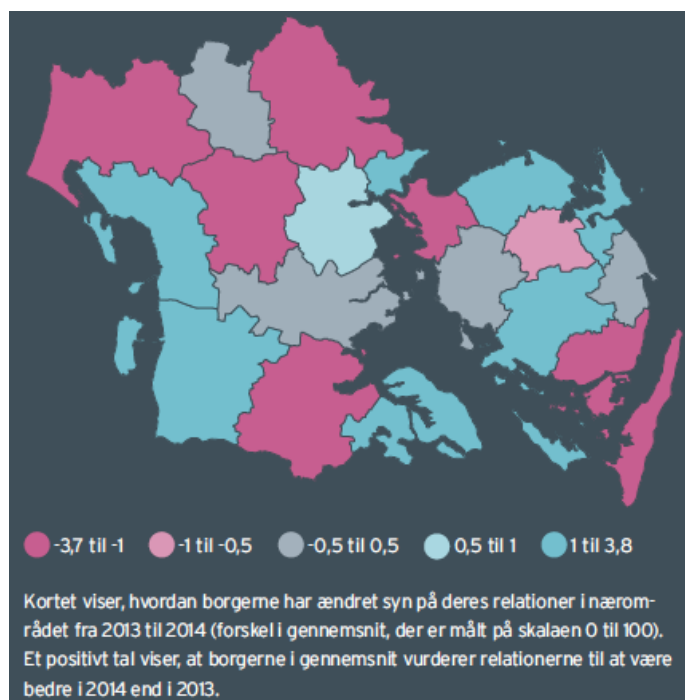
Figur 1 viser befolkningstilvæksten i Varde Kommune i perioden 2009-2014. Her fremgår det, at befolkningstallet er steget i bl.a. Varde by, men at det samtidig er faldet i mange mindre byer – ikke mindst i den nordlige og østlige del af kommunen. Varde Kommune har således mange steder en udfordring i forhold til at skabe bæredygtige lokalsamfund. Figur 2 illustrerer, hvor tilfredse borgerne i 2014 var med relationerne til de folk, der bor i deres nærområde, sammenlignet med 2013. Borgere i Varde Kommune havde altså en mindre positiv vurdering i 2014, end tilfældet var i 2013. Dette kunne være et tegn på en svækket sammenhængskraft i lokalsamfundene. Varde Kommune placerer sig dog tæt på gennemsnittet i Region Syddanmark – både i forhold til borgernes vurdering af relationerne til de folk, der bor i deres nærområde, og borgernes vurdering af, hvorvidt deres lokalområde er attraktivt (se figur 3 og 4).

Figur 1: Befolkningstilvækst i lokalsamfundene i Varde Kommune



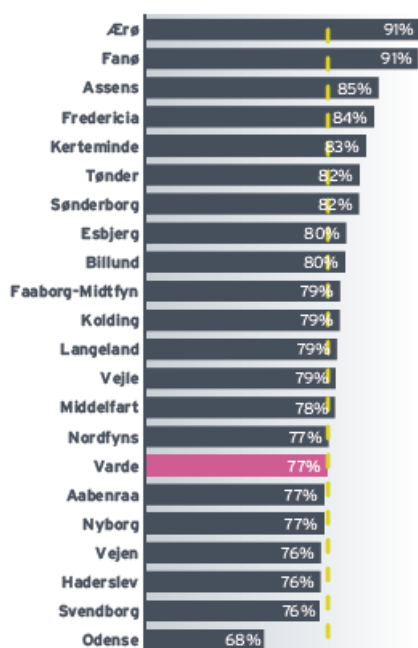
Kilde: Region Syddanmark, 2014

Figur 2: Tilfredshed med relationer i nærområdet 2013-2014



Kilde: Region Syddanmark, 2014

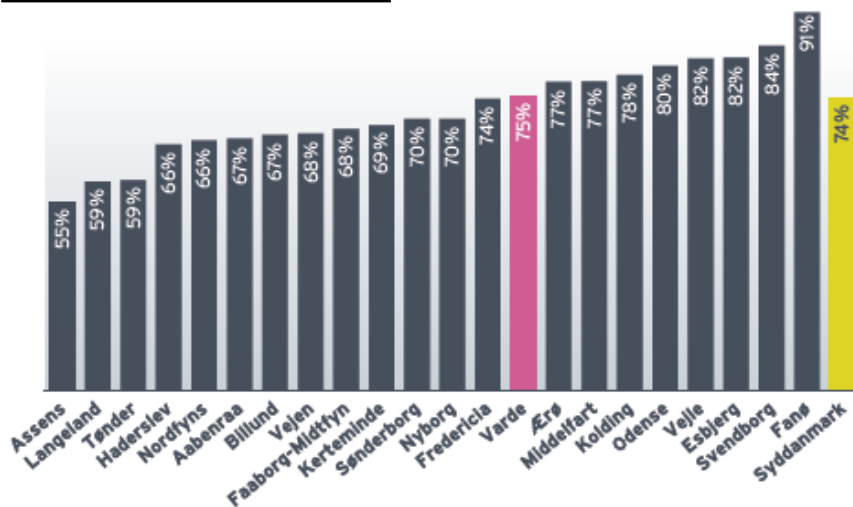
Figur 3: Gode relationer i nærområdet?



Figuren viser andelen af borgere, der er tilfredse med relationerne i nærområdet. Den gule stiplede linje er regionsgennemsnittet.

Kilde: Region Syddanmark, 2014

Figur 4: Attraktivt lokalområde?

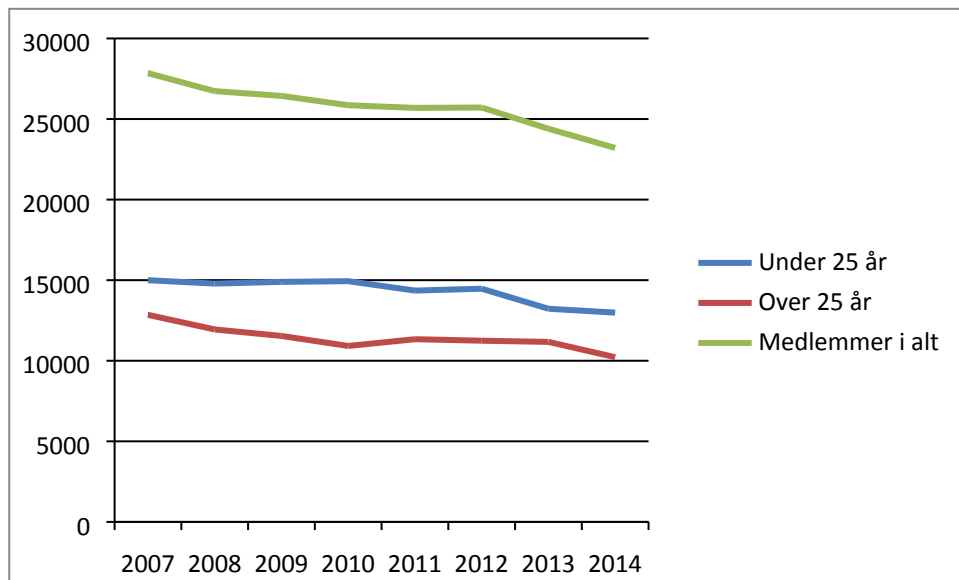


Kilde: Region Syddanmark, 2014

Kultur- og fritidslivet har, som nævnt ovenfor, betydning for skabelse og opretholdelse af attraktive lokalsamfund, hvor mennesker har lyst til at bo. De lokale foreningers tilstand kan således ses som en vigtig indikator for lokalsamfundenes generelle tilstand. Kigger man på udviklingen i medlemstallene i foreningerne i Varde Kommune, viser figur 5 og 6, at det går den forkerte vej. For idrætsforeningernes vedkommende er medlemstallet faldet med 13 % (12 % for personer under 25 år og 14 % for personer over 25 år) fra 2008-2014. For de øvrige foreninger (spejder, teater, dans m.v.) er medlemstallet faldet med 18 %, idet nedgangen er på 15 % for personer over 25 år og hele 22 % for personer under 25 år. Sidstnævnte tal skal ses i sammenhæng med, at antallet af borgere under 25 år kun er faldet med 5 % i perioden (se figur 7).

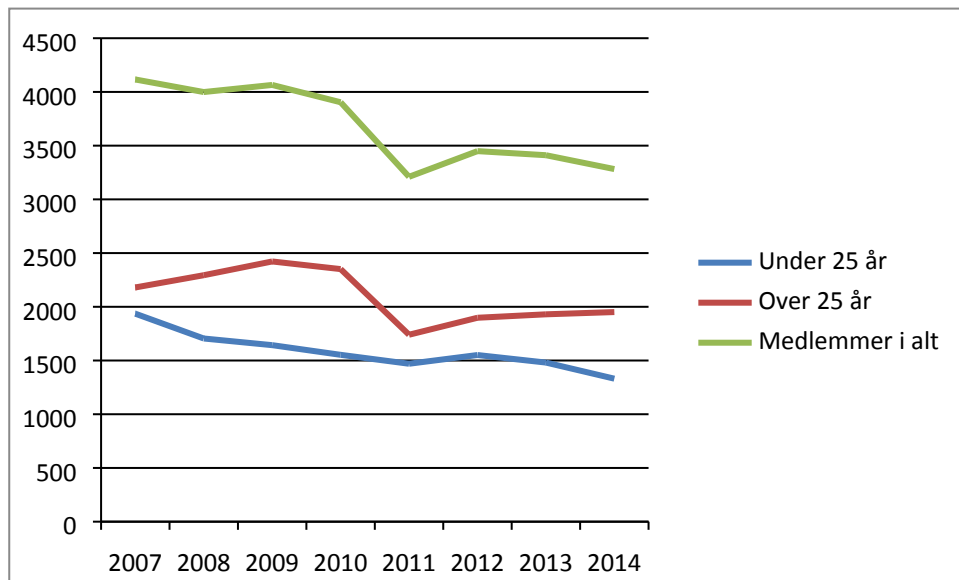
Tilbagegangen i medlemstal er overordnet set størst i foreningerne i de mindre byer i Varde Kommune, mens billedet er mere broget i Varde by, hvor nogle (især visse idrætsforeninger) har oplevet fremgang, mens andre har haft en nedgang i medlemstallet.

Figur 5: Medlemstal i idrætsforeningerne i Varde Kommune



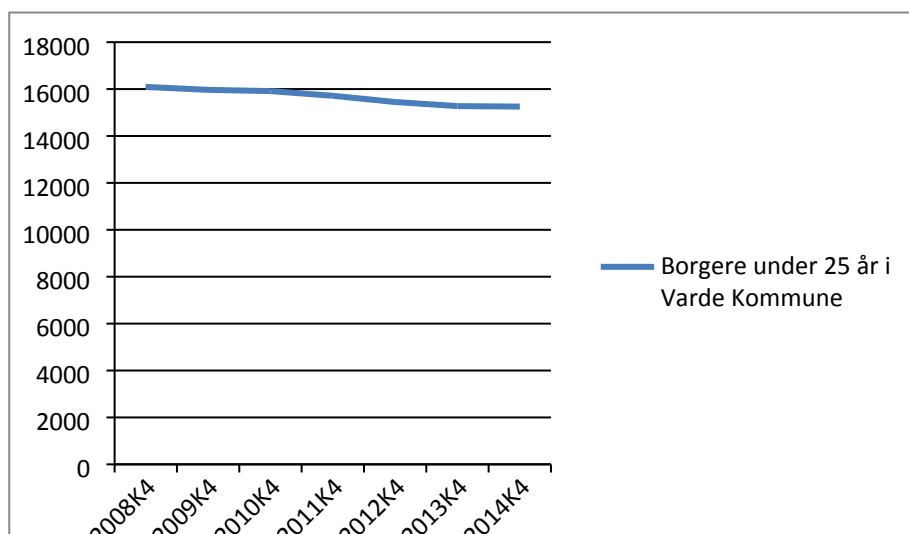
Kilde: Kultur og Fritid, Varde Kommune

Figur 6: Medlemstal i de øvrige foreninger i Varde Kommune



Kilde: Kultur og Fritid, Varde Kommune

Figur 7: Antal borgere under 25 år i Varde Kommune



Kilde: Danmarks Statistik

Tabel 1 og 2 viser for udvalgte kommuner hvor stor en andel af befolkningen, der er medlem af henholdsvis en DIF og en DGI forening. Overordnet set illustrerer tabellerne, at tendensen med faldende medlemstal også gør sig gældende i Vardes nabokommuner. Trods nedgang i medlemstallene hører Varde Kommune fortsat til blandt de kommuner, hvor den største andel af befolkningen er medlem af en af DIF's eller DGI's foreninger.

Nationale undersøgelser peger på, at flere og flere danskere dyrker motion uden for den organiserede foreningsidræt, og at især fleksible motionsprægede idrætsaktiviteter er i vækst, bl.a. motionsløb, motionscykling, svømning, triatlon og fitnessstræning. Det er meget sandsynligt, at samme tendens gør sig gældende i Varde Kommune, således at en del af de personer, der har forladt foreningsidrætten, i dag dyrker motion i fitnesscentre eller andre steder uden for foreningsregi. Dette kan altså være én af forklaringerne på de faldende medlemstal.

Tabel 1: Medlem af DIF forening – befolkningsandel i udvalgte kommuner

	2014	2013
Billund Kommune	47,62 %	49,80 %
Varde Kommune	47,57 %	48,21 %
Ringkøbing-Skjern Kommune	41,47 %	42,54 %
Esbjerg Kommune	35,29 %	35,89 %
Vejen Kommune	34,06 %	37,51 %
Tønder Kommune	31,12 %	34,70 %

Kilde: DIF

Tabel 2: Medlem af DGI forening – befolkningsandel i udvalgte kommuner

	2014	2012
Ringkøbing-Skjern Kommune	45,4 %	44,9 %
Varde Kommune	40,5 %	46 %
Billund Kommune	37,5 %	41,4 %
Vejen Kommune	33,4 %	31,9 %
Tønder Kommune	31,7 %	37,3 %
Esbjerg Kommune	27,6 %	27,2 %

Kilde: DGI

En central udfordring de kommende år bliver at imødegå en negativ udvikling for lokalsamfundene i Varde Kommune. Her kan en styrkelse af foreningslivet være en vigtig brik. Imidlertid viser tabel 3, at der forventes at ske et fald i antallet af borgere i aldersgrupperne 0-24 og 25-64 år, mens der sker en stigning i antallet af borgere over 65 år. Mange foreninger kan derfor få sværere ved at rekruttere nye medlemmer. Dette gør det endnu vigtigere at fastholde de nuværende medlemmer og sikre, at flere vælger at deltage i foreningslivet.

Udviklingen af lokalsamfundene i Varde Kommune foregår bl.a. i af regi af de ni udviklingsråd, ligesom der i øjeblikket udarbejdes udviklingsplaner for de enkelte byer i et tæt samarbejde mellem kommunen og lokale ildsjæle. Varde Kommune har, som det fremgår af figur 8, desuden valgt at opprioritere kultur- og fritidsområdet i 2015, herunder også at forøge medlemstilskuddet og lokaletilskuddet til kommunens foreninger.¹ En af opgaverne for den kommende foreningskonsulent er at omsætte disse midler til en styrkelse af foreningslivet samt at sikre de rette fritidstilbud, som også henvender sig til den store gruppe af borgere over 65 år.

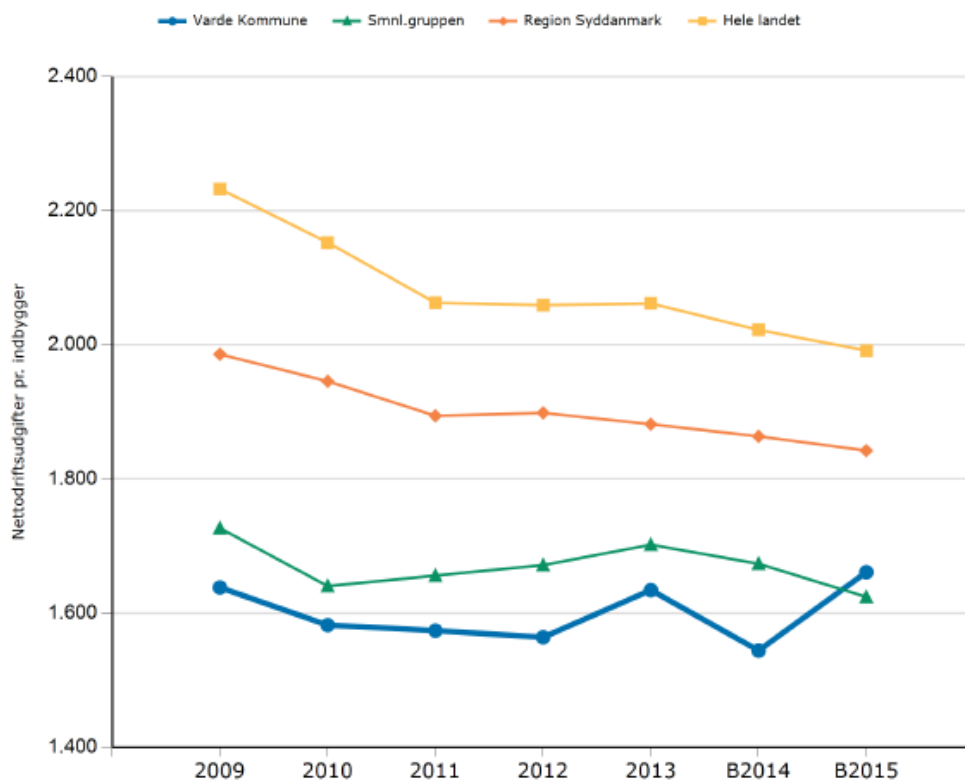
Tabel 3: Befolkningsudvikling fordelt på aldersgrupper 2009-2014 og 2014-2034

	0-24 år		25-64 år		65+ år	
	2009-2014	2014-2034	2009-2014	2014-2034	2009-2014	2014-2034
Varde	-6%	-13%	-4%	-11%	15%	44%
Sydvestjylland	-5%	-9%	-4%	-11%	16%	45%
Syddanmark	-1%	-6%	-4%	-7%	16%	40%
Hele landet	2%	0%	-2%	-1%	17%	42%

Kilde: Region Syddanmark, 2014

¹ I figuren indgår ikke udgifter til idrætsfaciliteter til børn og unge. Hvis disse udgifter medregnes, vil Varde Kommunes udgiftsniveau ligge tættere på landsgennemsnittet.

Figur 8: Udgiftsniveau fritid, biblioteksvæsen, kultur m.v.



Kilde: KORA, ECO Nøgletal